

Jaargang 37, Sdu Uitgevers, mei 2006

de Architect interieur





1



2

conferentie- en eettafel met ronde hoeken. De veertien Panton Chairs van Vitra rond de tafel doen met hun ronde vormen denken aan sportlui op een speelveld. De vormgeving is onverwacht humoristisch en speelt openlijk met verwachtingspatronen. Het bedrijf, eigenlijk een traditionele betonverwerker, weet zich zo op een verrassende wijze te presenteren. Daarmee straalt de skybox van Godelmann geen vastgeroest bedrijfsimago uit, maar het vermogen om dynamisch en onconventioneel op een gegeven situatie in te spelen.

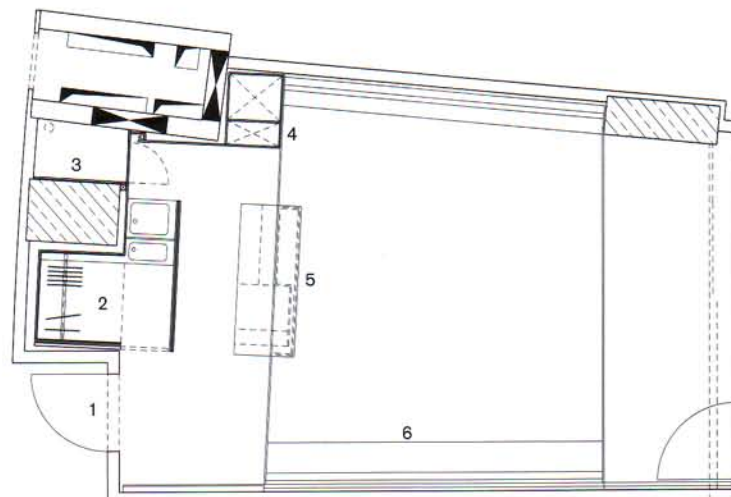
Luchtbellen voor identiteit

Een sterk gedefinieerde bedrijfsidentiteit komt tot uiting in de twee boxen van telecombedrijf O2, dat met het architecten-

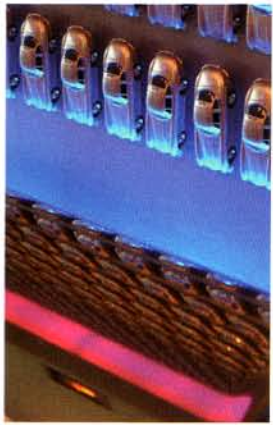
bureau Schmidhuber + Partner uit München in zee ging en waarmee het eerder al diverse lounges en beursstands realiseerde. Het neutrale wit en de luchtbellen van de huisstijl domineren de skyboxen voor tien en zestien personen. De streng geometrische ruimtes zijn omringd door een band van licht en 'blauwe horizonten', in de wand verzonken montages van bedrijfsreclamefoto's. Om de rechtlijnigheid van de vormgeving af te zwakken en meer intimiteit te scheppen, is voor de stoelen en de wandbekleding bewust en met succes gebruikgemaakt van zacht materiaal als echt leer en kunstleer, in gebroken wit, afwijkend van het overige, helle wit van de bedrijfsstijl. Om die reden is ook gekozen voor een bijna loungeachtig meubilair, voor sofa's en fauteuils in de kleinere

1 In de HVB loge staat een smal pantryblok met een uittrekbaar glazen projectiescherm tegenover de ingang.
2 Voor extra elegantie zijn de vloer en de wanden met zilverkleurig tapijt bedekt.

Foto's Joerg Hempel



- 1 entree
- 2 garderobe
- 3 dressoir
- 4 koelkast
- 5 bar
- 6 automuur



3

3 en 4 Het jonge architectenbureau Marzluf Maschita Zürcher uit Frankfurt bekleedde de wanden met miniatuurmodellen van de Mercedes SL.
Foto's Joerg Hempel

en een zitbank in de grotere box. De keuze voor de stoel Jason, de sofa en fauteuil Happy Day van Walter Knoll, met name bekend uit de wereld van de gastronomie, en een vloer van gerookt eiken, stemmen geheel overeen met deze intentie.

De catering bevindt zich in het zicht van de ingang en bestaat uit een doorgeefluik en een bar, met de Young Stoolbarkrukken van Cappellini als alternatieve zitgelegenheid. Als grote uitzondering koos O2 voor eigen toiletten in de skybox, waar de bezoeker dankzij TFT-schermen aan de wand geen moment van de wedstrijd hoeft te missen. O2 presenteert zich hier als een nuchter, modern en servicegeoriënteerd bedrijf.

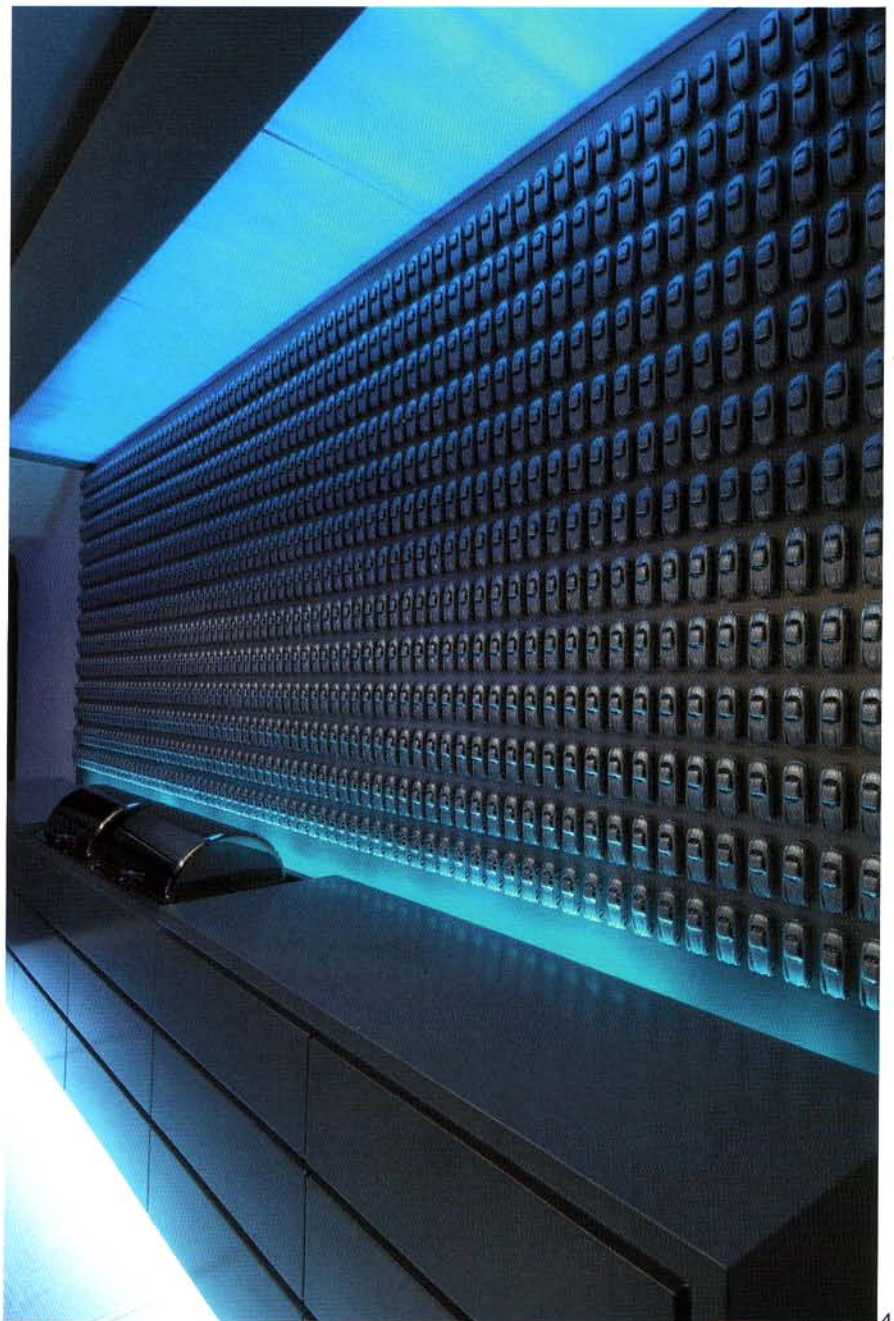
In de auto

Elegantier en brutaler is de skybox van HVB Leasing/Mobility Concept, de autoleasedochter van een verzekeringsmaatschappij. Het jonge bureau Marzluf Maschita Zürcher uit Frankfurt, dat eerder de vertrekken van het hoofdkantoor in München vormgaf, volgt in een 47 vierkante meter grote skybox met glas, metaal en stoffering het materiaalgebruik van luxe auto's. Een zijwand, bekleed met miniatuurmodellen van de Mercedes SL, maakt op speelse en effectieve manier duidelijk waar de onderneming voor staat. Door de verzonken Mood Lights van Traxon neemt de wand uiteenlopende kleuren aan, van rood tot groen en blauw, waarmee de streng symmetrische ruimte afwisselend is vormgegeven.

Langs de wanden staan lage kasten met roestvrijstalen bladen van Wilkhahn en Cassina, die ruimte bieden aan de catering en de opslag van allerhande materiaal. In het midden staat een in hoogte verstelbare, uit losse delen bestaande tafel met organisch gevormde Little Tulip-stoelen van Artifort. Een smal pantryblok staat tegenover de ingang en heeft een uittrekbaar glazen projectiescherm. Het achterste deel van de ruimte is geheel in zwart uitgevoerd, om het contrast met het zilver van de hoofdruimte verder te versterken, terwijl de vloer en de wanden met zilverkleurig Tec Wave-tapijt van Carpet Concept zijn bedekt.

Bedaarde tweeling

Veel neutraler is de vormgeving van de 42 en 47 vierkante meter grote, schakelbare skyboxen van een tabaksonderneming die niet met naam wil worden genoemd. Opdrachtgever van mattes + partner architecten uit Heidelberg was reclamebureau Fischer & Friends, dat flexibiliteit, functionaliteit en exclusiviteit verlangde. Goede akoestiek en verlichting, eenvoudig te wisselen meubilair en schakelbaarheid waren daarbij de criteria. Er is een eenige skyboxtweeling gecreëerd, waarin de permanente wanden zijn bedekt met geluids-



4

werende elementen, bekleed met vilt van een lichte tint, afgewisseld met van achteren belichte acrylglazen vlakken. Om de beide, van een gerookte eikenhouten vloer voorziene ruimtes zo licht mogelijk te laten lijken, zijn de verstelbare tafelbladen en de inbouwmeubels voorzien van een laag crèmekleurige hoogglansvernis.

Kleuraccenten zijn er in de vorm van led-verlichting met zes kleuren naar keuze en het cognackleurige leer van de Lounge Chairs van Walter Knoll. De Deense barkrukken en de leren fauteuils van B&B Italia gaan op in de lichte basistint van het interieur.

Mobiliteit toont zich in de eenvoudig te verplaatsen pantry bij de ingang en het blad langs het raam, de verwijderbare scheidingswand, de uittrekbare plasmascermen en de uit het plafond zakkende beamers en projectieschermen. Statisch is alleen de ruimte bij de twee ingangen, waar opslagruimte is voor de stapelstoelen van Zanotti, dan wel voor de tafelbladen en scheidingswanden. Hoewel beide boxen veel comfort en flexibiliteit bieden, laten ze geen blijvende indruk achter.